

Pilar 3 – Offentliggjøring av informasjon om kapital og risikoforhold

31. desember 2020 Marker Sparebank



INNHOLDSFORTEGNELSE

1.	Innledning og formål med dokumentet	2
2.	Konsolidering	2
2.1	Oversikt over datterselskaper, tilknyttede selskaper mv.....	2
3.	Kapitalkrav	2
3.1	Ansvarlig kapital og kapitalkrav	2
3.2	Bufferkrav.....	4
3.3	Uvektet kjernekapitalandel.....	4
4.	Kredittrisiko og motpartsrisiko	5
4.1	Definisjon misligholdte engasjement:.....	5
4.2	Metode for beregning av nedskrivninger	6
4.3	Engasjementer fordelt på engasjementstyper, typer av motparter og geografiske områder	6
4.4	Engasjementer fordelt på engasjementstyper og gjenstående løpetid	7
4.5	Mislighold, nedskrivninger og avsetninger på garantier.....	7
4.6	Endringer i nedskrivninger og avsetninger på garantier	8
4.7	Bruk av offisiell rating for kapitaldekningsformål	9
4.8	Engasjementsbeløp og bruk av sikkerheter m.v. ved fastsettelse av kapitalkrav	10
4.9	Sikkerhetsstilte eiendeler.....	11
4.10	Motpartsrisiko knyttet til derivater.....	11
5.	Egenkapitalposisjoner.....	11
6.	Renterisiko.....	12
7.	Styring og kontroll av risiko.....	13
8.	Standardiserte skjemaer for offentliggjøring av opplysninger om ansvarlig kapital.....	19

1. INNLEDNING OG FORMÅL MED DOKUMENTET

Formålet med dette dokumentet er å oppfylle kravene til offentliggjøring av finansiell informasjon etter åttende del av kapitalkravsforordningen (CRR (EU) 2013/575), jf. Forskrift om kapitalkrav og nasjonal tilpasning av CRR/CRD IV del XI. Alle tall i dokumentet er per 31. desember 2020 med mindre annet fremgår.

Banken benytter standardmetoden ved beregning av kapitalkrav for kredittrisiko. Dette innebærer at det brukes standardiserte myndighetsbestemte risikovekter ved beregning av kapitalkravet. For beregning av kapitalkrav for operasjonell risiko benyttes basismetoden som innebærer at kapitalkravet beregnes i forhold til inntekt siste tre år. Banken har ikke handelsportefølje og beregner derfor ikke kapitalkrav for markedsrisiko.

2. KONSOLIDERING

2.1 Oversikt over datterselskaper, tilknyttede selskaper mv

Marker Sparebank har ingen datterselskaper eller tilknyttede selskaper og utarbeider således ikke konsernregnskap. Bankens Pilar III rapportering og ICAAP- prosess omfatter kun Marker Sparebank.

3. KAPITALKRAV

3.1 Ansvarlig kapital og kapitalkrav

Tabellen nedenfor viser beregningsgrunnlag for kredittrisiko fordelt på de enkelte engasjementskategoriene slik disse er definert i kapitalkravsforskriften. I tillegg vises kapitalkrav for motpartsrisiko og operasjonell risiko og samlet beregningsgrunnlag.

Kapitaldekning	
Sparebankens fond	689.486
Fond for urealiserte gevinster	58.715
Gavefond	3.400
Sum egenkapital	751.601
Fradrag for overfinansiert pensjonsforpliktelse	
Fradrag for immaterielle eiendeler	
Fradrag for forsvarlig verdsetting	-581
Fradrag for ansvarlig kapital i andre fin.inst.	-75.456
Sum ren kjernekapital	675.563
Fondsobligasjoner	
Fradrag for ansvarlig kapital i andre fin.inst.	
Sum kjernekapital	675.563
Ansvarlig lånekapital	
Fradrag for ansvarlig kapital i andre fin.inst.	
Sum tilleggskapital	675.563
Netto ansvarlig kapital	675.563
Eksponeeringskategori (beregningsgrunnlag etter risikovekt)	
Stater og sentralbanker	
Lokale og regionale myndigheter (herunder kommuner)	23.222
Institusjoner	21.408
Foretak	401.088
Massemarkedsengasjementer	
Engasjementer med pantesikkerhet i eiendom	1.362.014
Forfalte engasjementer	21.860
Høyrisiko-engasjementer	70.137
Obligasjoner med fortrinnsrett	19.223
Fordring på institusjoner og foretak med kortsiktig rating	53.515
Andeler i verdipapirfond	18.500
Egenkapitalposisjoner	75.797
Øvrige engasjementer	224.653
CVA-tillegg	
Sum beregningsgrunnlag for kredittrisiko	2.291.417
Beregningsgrunnlag for operasjonell risiko	244.314
Beregningsgrunnlag for motpartsrisiko	
Sum beregningsgrunnlag	2.535.731
Kapitaldekning i %	26,64 %
Kjernekapitaldekning	26,64 %
Ren kjernekapitaldekning i %	26,64 %

Netto ansvarlig kapital per 31.12.2020 utgjør 675,6 millioner, hvor all ansvarlig kapital er ren kjernekapital.

Banken er pr. 31.12.2020 ikke underlagt et Pilar 2-krav. Banken har et kapitalmål på 15,7 % for ren kjernekapitaldekning (konsolidert).

Konsolidering av samarbeidende grupper

Fra 01.01.2018 skal alle banker rapportere kapitaldekning konsolidert med eierandel i samarbeidsgrupper. Banken har en eierandel på 1,46 % i Eika Gruppen AS og på 1,31 % i Eika Boligkreditt AS.

Ren kjernekapital	745.415
Kjernekapital	754.416
Ansvarlig kapital	765.753
Beregningsgrunnlag	3.088.885
Kapitaldekning i %	24,79 %
Kjernekapitaldekning	24,42 %
Ren kjernekapitaldekning i %	24,13 %
Uvektet kjernekapitalandel i %	11,52 %

3.2 Bufferkrav

Banken har per 31.12.2020 et kombinert kapitalbufferkrav på kr 164,8 millioner:

Bufferkrav	
Bevaringsbuffer (2,50 %)	63.393
Motsyklisk buffer (1,00 %)	25.357
Systemrisikobuffer (3,00 %)	76.072
Sum bufferkrav til ren kjernekapital	164.822
Minimumskrav til ren kjernekapital (4,50 %)	114.108
Tilgjengelig ren kjernekapital utover minimumskrav og bufferkrav	396.633

Banken har 561 millioner kroner i ren kjernekapital tilgjengelig til å dekke det kombinerte kapitalbufferkravet.

3.3 Uvektet kjernekapitalandel

Uvektet kjernekapitalandel regnes ut fra beregnet kjernekapital, med og uten overgangsordninger, delt på engasjementsbeløp for balanseførte og ikke balanseførte poster og engasjementsbeløp for derivater og

gjekjøpsavtaler som ikke er balanseført. Ikke balanseførte poster blir justert for konverteringsfaktorer (iht i CRR artikkel 429, nr 10).

Uvektet kjernekapitalandel

Derivater: Fremtidig eksponering ved bruk av markedsverdimetoden	
Poster utenom balansen med 10 % konverteringsfaktor etter standardmetoden	
Poster utenom balansen med 20 % konverteringsfaktor etter standardmetoden	35.393
Poster utenom balansen med 50 % konverteringsfaktor etter standardmetoden	80.825
Poster utenom balansen med 100 % konverteringsfaktor etter standardmetoden	12.036
Øvrige eiendeler	4.889.447
(-) Regulatoriske justeringer i kjernekapital	-73.038
(-) Regulatoriske justeringer i kjernekapital etter overgangsregler	-73.038
Totalt eksponeringsbeløp	4.944.664
Totalt eksponeringsbeløp etter overgangsregler	4.944.664
Kapital	
Kjernekapital	675.563
Kjernekapital etter overgangsregler	675.563
Uvektet kjernekapitalandel	
Uvektet kjernekapitalandel	13,66 %
Uvektet kjernekapitalandel etter overgangsregler	13,66 %

4. KREDITTRISIKO OG MOTPARTSRISIKO

4.1 Definisjon misligholdte engasjement:

Mislighold er definert som overtrekk på minimum 1.000 kroner i mer enn 90 sammenhengende dager. En kundes engasjement vil også bli klassifisert som misligholdt dersom banken vurderer at kundens økonomiske situasjon gjør det sannsynlig at kundens finansielle forpliktelser overfor banken ikke vil bli oppfylt. I slike tilfeller vil kunden bli tapsmarkert og det blir gjennomført en individuell vurdering av nedskrivningsbehovet.

Vesentlig økning i kredittrisiko måles basert på utvikling i PD. PD slik den ble estimert å være på rapporteringstidspunktet den gangen eiendelen for første gang ble innregnet (PD ini), sammenlignes med det PD faktisk er på rapporteringstidspunktet. Dersom PD er høyere enn forventet på rapporteringstidspunktet må det vurderes om det har forekommet en vesentlig økning i kredittrisiko.

4.2 Metode for beregning av nedskrivninger

Under IFRS 9 skal tapsavsetningene innregnes basert på forventet kredittap. Den generelle modellen for nedskrivninger av finansielle eiendeler omfatter finansielle eiendeler som måles til amortisert kost eller til virkelig verdi med verdiendringer over utvidet resultat. I tillegg er også lånetilsagn som ikke måles til virkelig verdi over resultatet, finansielle garantikontrakter, kontraktseiendeler og fordringer på leieavtaler omfattet.

Et finansielt instrument som ikke er kreditforringet vil ved førstegangs balanseføring få en avsetning for tap tilsvarende 12-måneders forventet tap, og klassifiseres i steg 1.

12-måneders forventet tap er nåverdien, bestemt ved bruk av den effektive renten, av det tapet som er forventet å inntreffe over levetiden til instrumentet, men som kan knyttes til mislighold som inntreffer de første 12 månedene.

Dersom kredittrisikoen, vurdert som sannsynligheten for mislighold over gjenværende levetid for en eiendel eller gruppe av eiendeler, er ansett å ha økt vesentlig siden første gangs innregning skal, det gjøres en tapsavsetning tilsvarende nåverdien, bestemt ved bruk av den effektive renten, av det tapet som er forventet å inntreffe over hele den forventede levetiden til instrumentet hele den forventede levetiden til eiendelen, og eiendelen skal reklassifiseres til steg 2.

For utlån klassifisert i henholdsvis steg 1 og 2 beregnes renten basert på brutto balanseført verdi og avsetningen for tap er normalt modellbasert.

Dersom det oppstår en kredittforringelse skal instrumentet flyttes til steg 3. Renteinntekter innregnes da basert på amortisert kost og tapsavsetningen settes normalt på individuell basis.

For ytterligere detaljer henvises det til IFRS 9.

4.3 Engasjementer fordelt på engasjementstyper, typer av motparter og geografiske områder

Matrisen viser samlet engasjementsbeløp etter steg 3 nedskrivninger fordelt på engasjementstyper, typer av motparter og geografiske områder.

Engasjementer¹ fordelt på engasjementstyper, geografiske områder og typer av motparter (beløp i tusen kroner)

Type motpart	Utlån og fordringer	Ubenyttede rammer	Garantier	Sum
Offentlig forvaltning	46.048			46.048
Lønnstakere o.l.	2.614.386	111.227	12.336	2.737.948
Utlandet				-
<i>Næringssektor fordelt:</i>				
Jordbruk, skogbruk, fiske	775.216	51.075	882	827.173
Industriproduksjon	36.671	12.553	969	50.193
Bygg og anlegg	103.092	26.845	10.044	139.981
Varehandel, hotell/restaurant	54.585	8.101	1.474	64.160
Transport, lagring	37.503	4.704	4.761	46.968
Finans, eiendom, forretningsmessige tjenester	198.733	6.820	1.287	206.840
Sosial og privat tjenesteyting	87.389	32.448	16	119.853
Sentralbank	66.624			66.624
Kredittinstitusjoner	647.078			647.078
Sum	4.667.325	253.772	31.769	4.952.866
Primærdistrikt*	3.648.722	214.996	29.035	3.892.753
Sekundærdistrikt**	347.489	14.813	564	362.866
Tertiærdistrikt***	671.114	23.963	2.170	697.247
Utlandet				
Gjennomsnitt²	4.658.321	246.356	31.799	4.936.476

¹ Etter individuelle nedskrivninger

² Gjennomsnitt av inngående og utgående balanse siste år

* Aremark, Marker, Rakkestad, Moss og Aurskog-Høland

** Tilstøtende kommuner til primær

*** Øvrige kommuner og utlandet

4.4 Engasjementer fordelt på engasjementstyper og gjenstående løpetid

Matrisen viser beløp for ulike engasjementstyper fordelt på løpetid.

Engasjementer¹ fordelt på engasjementstyper og gjenstående løpetid (beløp i tusen kroner)

Engasjementstyper	Inntil 1 måned	1–3 måneder	3–12 måneder	1–5 år	Over 5 år	Uten løpetid	Sum
Utlån og fordringer	50.321	99.409	317.783	921.847	2.943.551	334.415	4.667.326
Ubenyttede rammer			253.772		-		253.772
Garantier				24.603	7.166		31.769
Sum	50.321	99.409	571.554	946.450	2.950.717	334.415	4.952.866

4.5 Mislighold, nedskrivninger og avsetninger på garantier

Matrisen viser misligholdte utlån og steg 3 nedskrivninger på utlån samt avsetninger på garantier fordelt på typer av motparter og geografiske områder.

Mislighold, nedskrivninger og avsetninger på garantier (beløp i tusen kroner)

Type motpart	Misligholdte engasjementer	Engasjementer med nedskrivninger	Samlede nedskrivninger ¹	Resultatførte nedskrivninger ¹ siste år	Garantier med avsetning ²	Avsetninger på garantier
Lønnstakere o.l.	12.028	6.415	1.754	1.086		
<i>Næringssektor fordelt:</i>						
Jordbruk, skogbruk, fiske	3.282					
Industriproduksjon						
Bygg og anlegg	752	350	847	247		
Varehandel, hotell/restaurant						
Transport, lagring						
Finans, eiendom, forretningsmessige tjenester						
Sosial og privat tjenesteyting	542	1.325	889	526		
Sum	16.605	8.090	3.489	1.858	-	-
Primærdistrikt*	9.626	1.611	2.857	1.579		
Sekundærdistrikt**	6.732	434	154			
Tertiærdistrikt***	247	6.044	479	279		

¹ Kun individuelle nedskrivninger

² Samlet garantibeløp der det er foretatt avsetning.

* Aremark, Marker, Rakkestad, Moss og Aurskog-Høland

** Tilstøtende kommuner til primær

*** Øvrige kommuner og utlandet

4.6 Endringer i nedskrivninger og avsetninger på garantier

Endringer i tapsavsetning på utlån siste år (beløp i tusen kroner)	Steg 1: 12 mnd. tap	Steg 2: Livstid tap	Steg 3: Livstid tap
Tapsavsetninger pr. 01.01.2020	1.616	13.891	1.631
Overføringer:			
Overføringer til steg 1	38	(1.446)	-
Overføringer til steg 2	(140)	1.632	-
Overføringer til steg 3	-	(601)	597
Nye finansielle eiendeler utstedt eller kjøpt	129	34	1.545
Finansielle eiendeler som er fraregnet i perioden	(330)	(843)	(675)
(Modifisering av kontantstrømmer fra eiendeler som ikke er fraregnet)			
Endringer i modell eller risikoparametre	(335)	9	391
Konstaterte tap	-	-	-
Tilbakeføring av tidligere konstaterte tap			
Valutaeffekter			
Andre justeringer	5.082	1.263	-
Tapsavsetninger pr. 31.12.	6.059	13.939	3.489

Endringer i tapsavsetning på ubenyttede kreditter og garantier siste år (beløp i tusen kroner)	Steg 1: 12 mnd. tap	Steg 2: Livstid tap	Steg 3: Livstid tap
Tapsavsetninger pr. 01.01.2020	142	98	-
Overføringer:			
Overføringer til steg 1	1	(6)	-
Overføringer til steg 2	(3)	31	-
Overføringer til steg 3	-	(3)	-
Nye finansielle eiendeler utstedt eller kjøpt	31	10	-
Finansielle eiendeler som er fraregnet i perioden	(26)	(50)	-
(Modifisering av kontantstrømmer fra eiendeler som ikke er fraregnet)			
Endringer i modell eller risikoparametre	(44)	(10)	-
Konstaterte tap			
Tilbakeføring av tidligere konstaterte tap			
Valutaeffekter			
Andre justeringer	29	10	-
Tapsavsetninger pr. 31.12.	129	82	-

Årets nedskrivninger og gjenvinning på tidligere års nedskrivninger (beløp i tusen kroner)	Garantier (og ubenyttede kreditter for IFRS-banker)	
	Utlån	
Periodens endring i steg 3 på utlån	1.858	
Periodens endring i steg 3 på garantier		-
Periodens endring i forventet tap (steg 1 og 2)	4.115	-56
Periodens konstaterte tap, hvor det tidligere er foretatt individuelle nedskrivninger		
Periodens konstaterte tap, hvor det tidligere ikke er foretatt individuelle nedskrivninger	56	
Periodens renter på nedskrevet del av utlån	-47	
Periodens inngang på tidligere perioders konstaterte tap	-192	
Periodens tapskostnader	5.790	-56

4.7 Bruk av offisiell rating for kapitaldekningsformål

Etter standardmetoden vil kapitalkravet kunne avhenge av motpartens offisielle rating. Offisiell rating vil i liten grad være aktuelt for bankens lånekunder, men kan være aktuelt for utstedere av verdipapirer banken plasserer i. I så fall er det ratinger fra Standard & Poor's Ratings Services, Moody's Investors Service og/eller Fitch Ratings som er aktuelle.

Eksponeringskategoriene «Stater og sentralbanker», «Institusjoner», «Foretak», «Obligasjoner med fortrinnsrett» og «Andeler i verdipapirfond» er knyttet til ratingtabeller der offisiell rating kan avgjøre risikovektene på eksponeringene.

Eksponeringskategoriene «Lokale og regionale myndigheter», «Offentlige foretak» og «Institusjoner» har tilgang på å benytte hjemstatens rating for å fastsette engasjementets risikovekt.

Banken har per rapporteringstidspunktet 52,3 millioner i eksponeringer mot institusjoner, 111,1 millioner i eksponeringer mot kommuner, 12,1 millioner i eksponeringer mot OMF og 44,4 millioner i

pengemarkedsfond som ikke har offisiell rating. Engasjementer uten rating får risikoklasse tilhørende staten de er etablert inn og institusjoner og kommuner i Norge får en risikovekt på 20%.

Banken har per rapporteringstidspunktet 10,1 millioner i eksponeringer mot institusjoner, 10 millioner i eksponeringer mot kommuner, 15,8 millioner i eksponeringer mot multilaterale utviklingsbanker og 180,2 millioner i eksponeringer mot OMF som har offisiell rating og som påvirker kapitaldekningen. Institusjoner får en risikovekt på 50%. Ratingen er tildelt av Moody's Investors Service.

4.8 Engasjementsbeløp og bruk av sikkerheter m.v. ved fastsettelse av kapitalkrav

Matrisen viser samlet engasjementsbeløp før og etter at det er tatt hensyn til sikkerheter samt engasjementsbeløp som er fratrukket den ansvarlige kapitalen.

Engasjementsbeløp og bruk av sikkerheter m.v ved fastsettelsen av kapitalkrav (beløp i tusen kroner)

Engasjementskategorier	Engasjementsbeløp før sikkerheter	Engasjementsbeløp etter sikkerheter	Fratrukket den ansvarlige kapitalen	Benyttede ratingbyråer	Andel sikret med pant ¹	Andel sikret med garantier ¹
Stater og sentralbanker	66.624	66.846				
Lokale og regionale myndigheter (herunder kommuner)	146.123	146.119				
Offentlige foretak						
Multilaterale utviklingsbanker	15.761	15.761				
Internasjonale organisasjoner						
Institusjoner	92.004	91.939				
Foretak	612.400	594.391				
Massemarkedsengasjementer						
Engasjementer med pantesikkerhet i eiendom	3.330.743	3.325.438			93 %	
Forfalte engasjementer	23.886	19.971			63 %	
Høyrisiko-engasjementer	59.288	59.165				
Obligasjoner med fortrinnsrett	192.232	192.232		192.232		
Fordring på institusjoner og foretak med kortsiktig rating	268.421	267.576		268.421		
Andeler i verdipapirfond	46.232	46.232				
Egenkapitalposisjoner	75.506	75.502	72.456			
Øvrige engasjementer	265.876	263.416				
Sum	5.195.096	5.164.586	72.456	460.652		

¹ Her tas kun hensyn til garantier og pant som har betydning for beregning av kapitalkrav. Andel regnet av engasjementsbeløp før sikkerheter.

Hovedtyper av pant som benyttes for kapitaldekningsformål er pant i bolig og fritidseiendom. Garantier har i liten grad betydning for kapitaldekningen. I noen tilfeller benyttes garantier fra banker eller regionale myndigheter. Banken benytter ikke kredittderivater.

Det tas ikke hensyn til motregningsadgang ved beregning av kapitalkrav. Verdivurdering av sikkerheter tar utgangspunkt i sikkerhetens markedsverdi.

Verdien av deponerte sikkerheter skal være tilstrekkelig til å sikre engasjementet ved eventuell realisering, både på kort og lang sikt. Verdivurdering av boligeiendommer oppdateres ved vesentlige endringer og ved endringer i engasjementet. Verdien settes enten ut fra kjent markedsverdi satt ved konkret omsetning, gjennom takst, verdivurdering fra megler eller ved bruk av Eiendomsverdi.

Det tas hensyn til konsentrasjonsrisiko i bankens ICAAP, likevel slik at konsentrasjonsrisiko som følge av konsentrasjon av typer av sikkerheter ikke eksplisitt tilordnes kapitalbehov.

4.9 Sikkerhetsstilte eiendeler

Tabellen viser bankens finansielle eiendeler som kan stilles som sikkerhet for lån i sentralbanken. Pr. 31.12.2020 er ingen eiendeler stillet som sikkerhet (evt. så rapporteres også delen av tabellen som viser eiendeler som er benyttet som sikkerhet pr. 31.12.2020).

Pantsatte og ikke-pantsatte eiendeler

Eiendeler	Balansført verdi av ikke-sikkerhetsstilte eiendeler		Virkelig verdi av ikke-sikkerhetsstilte eiendeler	
	herav: utstedt av andre i konsernet	herav: godkjent som pant i sentralbanken	herav: utstedt av andre i konsernet	herav: godkjent som pant i sentralbanken
Rentebærende verdipapirer	391.453	-	283.068	283.068
herav: Covered bonds (inkl. OMF)	192.232	-	192.232	192.232
herav: sikrede verdipapirer (ABS)	-	-	-	-
herav: utstedt av offentlig forvaltning	136.884	-	90.836	90.836
herav: utstedt av finansielle foretak	62.337	-	-	-
herav: utstedt av ikke-finansielle foretak	-	-	-	-
Sum	391.453	-	283.068	283.068

Tabellen under viser bankens mottatte sikkerheter pr. 31.12.2020.

Mottatte sikkerheter	Ikke sikkerhetsstilt	
	Virkelig verdi av mottatte sikkerheter	Nominell verdi av mottatte sikkerheter
	herav: utstedt av andre i konsernet	herav: godkjent som pant i sentralbanken
Utlån og fordringer annet enn innskudd og utlån på anfordring		3.236
Andre mottatte sikkerheter		6.020.420
Sum		6.023.656

4.10 Motpartsrisiko knyttet til derivater

Marker Sparebank har ingen inngåtte derivatavtaler pr. 31.12.2020.

5. EGENKAPITALPOSISJONER

Aksjer og fond bokføres enten i kategorien virkelig verdi over resultatet eller som aksjer til virkelig verdi over utvidet resultat. Alle aksjer og fond er bokført til virkelig verdi. Virkelig verdi av finansielle instrumenter som omsettes i aktive markeder fastsettes med henvisning til noterte markedspriser eller kurser fra forhandlere

av finansielle instrumenter. For finansielle instrumenter som ikke omsettes i et aktivt marked, fastsettes den virkelige verdien ved hjelp av en egnet verdsettelsesmetode. Slike verdsettelsesmetoder omfatter bruk av nylig foretatte markedstransaksjoner på armlengdes avstand mellom velinformerte og frivillige parter, dersom slike er tilgjengelige, henvisning til virkelig verdi av et annet instrument som praktisk talt er det samme, diskontert kontantstrømsberegning eller andre verdsettelsesmodeller. I den grad observerbare markedspriser er tilgjengelig for variabler som inngår i verdsettelsesmodeller, så benyttes disse.

Matrisen under viser egenkapitalposisjoner fordelt etter om de holdes for gevinstformål eller strategisk formål. Matrisen viser også type verdipapir og bokført verdi, virkelig verdi, realisert gevinst/tap siste år og hvor mye av dette som er medregnet i hhv kjernekapital og tilleggskapital.

Egenkapitalposisjoner (beløp i tusen kroner)

Beløp i tusen kroner	Bokført verdi	Virkelig verdi	Realisert gevinst/ -tap i perioden	Urealisert gevinst/ -tap
Aksjer og andeler – gevinstformål				
– børsnoterte aksjer	658	658	-	45
– andre aksjer og andeler	47.177	47.177	-	131
Aksjer og andeler – strategisk formål				
– børsnoterte aksjer	-	-	-	-
– andre aksjer og andeler	142.032	142.032	349	5.549

6. RENTERISIKO

Renterisiko er et resultat av at rentebindingstiden for bankens aktiva- og passivaside ikke er sammenfallende.

Marker Sparebank har identifisert følgende kilder til renterisiko:

- Utlån til kunder/andre banker
- Rentebærende plasseringer i verdipapirer
- Innskudd fra kunder
- Rentebærende verdipapirgjeld
- Annen rentebærende gjeld

Renterisiko på utlån til kunder oppstår i tilknytning til lån med flytende eller fast rente. I henhold til finansavtaleloven (gjeldende for privatpersoner) har banken en varslingsfrist på 6 uker før en eventuell renteøkning på utlån kan iverksettes.

Dette innebærer at banken alltid vil ha en viss renterisiko også på lån med flytende rente.

Fastrentelån har en betydelig høyere durasjon og renterisiko.

Banken kan benytte renteswapper for å styre renterisikoen på fastrenteutlån.

Marker Sparebank har pr. 31.12.20 ingen lån med fast rente og derav ingen renterisiko.

Utlån med fast rente kanaliseres til andre samarbeidspartnere.

Renterisiko knyttet til kundeinnskudd oppstår også i tilknytning til både flytende og fastforrentede avtaler. Varslingsfristen for renteendringer på innskudd som går i kundens disfavør er 8 uker. Renterisikoen på innskudd med flytende rente er med dette noe høyere enn den tilsvarende risikoen på utlån. Marker Sparebank hadde ingen innskudd med fast rente den 31.12.20. Rentebærende verdipapirgjeld er lagt ut med rente knyttet til 3 måneders NIBOR med kvartalsvis rentejusteringer.

Marker Sparebank hadde ingen innlån med fast rente pr. 31.12.20.

Bankens renterisiko vurderes som lav og er anslått å utgjøre 1,2 millioner.

Renterisiko	Renterisiko i tusen kroner¹
Eiendeler	
Utlån til kunder med flytende rente	-4.486
Utlån til kunder med rentebinding	
Rentebærende verdipapirer	-587
Øvrige rentebærende eiendeler	
Gjeld	
Innskudd med rentebinding	
Andre innskudd	5.958
Verdipapirgjeld	225
Øvrig rentebærende gjeld	50
Utenom balansen	
Renterisiko i derivater	
Sum renterisiko	1.161

¹ Renterisiko er beregnet som et anslag på verdiendring ved ett prosentpoengs økning i renten.

7. STYRING OG KONTROLL AV RISIKO

7.1 Formål og prinsipper for ICAAP

ICAAP (Internal Capital Adequacy Assessment Process) er bankens egen prosess for å vurdere bankens kapitalbehov. Kapitalbehovsvurderingen skal være framoverskuende. Dette innebærer at kapitalbehovet skal vurderes i forhold til nåværende og fremtidig risikoprofil. Det er derfor et overordnet prinsipp at banken i tillegg til å beregne behovet ut fra gjeldende eksponering (eventuelt rammer) også vurderer behovet i lys av planlagt vekst, eventuelle besluttede strategiske endringer med videre.

Med risikotoleranse forstås størrelsen på den risikoen banken er villig til å ta i sin virksomhet for å nå sine mål. Risikotoleransen kommer til uttrykk i rammeverket for virksomheten, herunder i begrensninger i vedtekter, policyer, fullmakter, retningslinjer og rutiner. For noen av risikoene er det vanlig å fastsette kvantitative begrensninger på risiko, for eksempel kvantitative rammer for markedsrisiko, rammer for store engasjement, rammer for eksponering mot enkeltbransjer osv. For andre risikotyper er det mer naturlig å benytte kvalitative begrensninger. Slike begrensninger angir hvor langt man er villig til å strekke seg på enkeltrisikoe, og representerer derfor en beskrivelse av risikotoleransen for disse enkeltrisikoe. Bankens risikotoleranse er forsøkt reflektert i kapitalbehovet som beregnes for hver enkelt risiko.

Ved beregning av samlet kapitalbehov (for alle risikoene) kan det argumenteres for at de ulike risikoene ikke vil materialisere seg samtidig, og at det derfor eksisterer diversifikasjonseffekter som innebærer at det samlede kapitalbehovet er lavere enn summen av kapitalbehovet for de enkelte risikoene. Banken har imidlertid valgt å legge en konservativ tilnærming til grunn, og ser derfor bort fra slike effekter.

Banken stresstester effekten på kapitaldekningen av et alvorlig økonomisk tilbakeslag/nedgangskonjunktur. I tillegg gjennomfører banken en «omvendt» stresstest. I en slik stresstest bestemmer banken først hvilken kapitaldekning som er så lav at banken risikerer å bli satt under administrasjon og/eller overtatt. Deretter simulerer banken med forskjellige kombinasjoner av parameterverdier som i sum gir det resultat man har bestemt. Hensikten med en slik omvendt stresstest er å gi banken ytterligere kunnskap om hvor mye som skal til før bankens kapitaldekning faller under ett kritisk nivå. Banken gjennomfører også egne stresstester av markedsrisiko og likviditetsrisiko.

Banken har vedtatt et minimumsnivå for kapital som skal gjenspeile bankens samlede risikotoleranse. Vurderingen er basert på beregnet kapitalbehov, offentlige krav og markedets forventninger. Det er etablert et sett av handlingsregler, hvor det fremgår hvilke tiltak som skal iverksettes ved ulike nivåer av faktisk kapital.

Styret har godkjent utforming og metodevalg for kapitalbehovsvurderingen og stresstester.

Administrasjonen gjennomfører de relevante vurderinger og beregninger og fremlegger dette for styret. En slik gjennomgang gjøres minst én gang per år.

Bankens interne kapitalbehovsvurdering innebærer en analyse og beregning av kapitalbehov for ulike risikoer ved hjelp av ulike metoder:

- Kredittrisiko
- Markedsrisiko
- Operasjonell risiko
- Konsentrasjonsrisiko
- Eiendomspriserisiko
- Forretningsrisiko
- Likviditetsrisiko
- Omdømmerisiko
- Strategisk risiko
- Systemrisiko

7.2 Styring og kontroll av enkeltrisikoeer

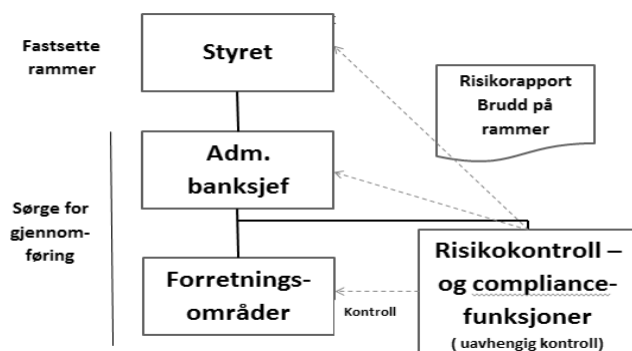
I det følgende gis en gjennomgang av bankens håndtering av de enkelte risikoene.

Det er et overordnet mål for styret at bankens kredittpolicy innebærer lav til moderat risiko. Banken har utarbeidet egne rammeverk som bidrar til begrensninger og styring av den finansielle risikoen. Finansiell risiko deles inn i kredittrisiko, likviditetsrisiko og markedsrisiko. Markedsrisiko består igjen av renterisiko, valutarisiko og aksjekursrisiko.

Nedenfor følger en beskrivelse av de ulike typer risiko, og hvordan banken har håndtert disse.

Banken har etablert en risikokontrollfunksjon underlagt adm. banksjef. Funksjonen, som ivaretas av egen risk-/compliancesjef, har ansvar for å overvåke, identifisere og rapportere risiko i banken.

Det er utarbeidet Retningslinjer for Risikostyring- og Compliancefunksjonen. Formålet med retningslinjene er å beskrive funksjonenes organisatoriske plassering, arbeidsoppgaver og krav til kompetanse. Funksjonen skal rapportere til styret kvartalsvis status på eksponering i forhold til rammer. Dersom det er brudd på styrevedtatte rammer skal funksjonen vurdere om det er behov for umiddelbar rapportering.



7.2.1 Kredittrisiko

Kredittrisiko defineres som risiko for tap knyttet til at kunder eller andre motparter ikke kan gjøre opp for seg til avtalt tid og i henhold til skrevne avtaler, og at mottatte sikkerheter ikke dekker utestående krav.

Kredittrisikoen, som skal være lav til moderat, styres gjennom bankens kredittpolicy, fullmakter og kredittbehandlingsrutiner.

Gjennom styringsdokumentene fastsettes overordnede mål for eksponering knyttet til største engasjement, bransje, geografi og total næringseksponering. Bankens kredittåndbok revideres årlig. Samlet danner dette grunnlaget for ønsket risikoprofil. Gjennom bevilgningsfullmakt delegeres kredittfullmakt til banksjef innenfor visse rammer. Banksjef delegerer videre bevilgningsfullmakter ut i organisasjonen. De delegerte fullmaktene er relatert til enkeltengasjementers størrelse og risiko.

Marker Sparebank benytter egne risikoklassifiseringssystemer i forbindelse med bevilgning av kreditter og som grunnlag for kategorisering av kredittporteføljen.

I bankens risikoklassifiseringssystem blir utlånsvolumet delt inn i 10 friske risikoklasser og 2 klasser for hhv. misligholdte engasjement og engasjement med individuelle nedskrivninger.

Bankens portefølje av rentebærende verdipapirer påfører også banken kredittrisiko.

Eika Kapitalforvaltning AS forvalter det alt vesentlige av bankens portefølje.

Styret har en årlig gjennomgang av bankens forvaltningsstrategi hvor det fastsettes rammer for maksimal portefølje av rentebærende verdipapirer, samt maksimalrammer for type verdipapir og bransje.

7.2.2 Markedsrisiko

Markedsrisikoen er risikoen for tap som skyldes endringer i renter, verdipapirer og valuta.

Styret har vedtatt en egen markedspolicy med rammer for mulige investeringer.

Markedsrisikoen skal være lav.

Banken har en avtale med Eika Kapitalforvaltning AS om aktiv forvaltning av bankens obligasjonsportefølje.

Banken handler ikke med valuta bortsett fra kjøp og salg av reisevaluta. Valutarisikoen er derfor ubetydelig.

7.2.3 Operasjonell risiko

Operasjonell risiko defineres som risikoen for tap som følge av utilstrekkelige eller sviktende interne prosesser eller systemer, menneskelige feil eller eksterne hendelser.

Risikoen reduseres gjennom opplæring, gode rutiner og løpende oppfølging, bl. a. gjennom internkontrollen.

Det operative ansvaret for styring og kontroll av operasjonell risiko ligger hos sektoransvarlige som årlig avgir en statusrapport på resultatene av internkontrollen.

Rapportene, som også legges fram for styret, danner grunnlaget for forbedringstiltak på identifiserte områder. I tillegg foretas en løpende gjennomgåelse av anbefalinger fra ekstern revisor som grunnlag for implementering av forbedringstiltak på reviderte områder.

7.2.4 Konsentrasjonsrisiko

Konsentrasjonsrisiko defineres som risiko for tap som følge av konsentrasjon av enkeltkunder, enkelte bransjer og geografisk område.

Banken er ikke eksponert mot få, store næringskunder.
Eksponeringen er godt spredt geografisk, hensyn tatt til bankens markedsandel.
For å sikre diversifisering er det gitt rammer for eksponering i bransjer, fylker og per kunde.

7.2.5 Eiendomspriserisiko

Denne risikotypen defineres som risiko for uventet verdifall på bankens eiendommer eller i porteføljer av eiendomsinvesteringer. Eiendomspriserisiko knyttet til utlån til, eller med sikkerhet fra eiendomssektoren, dekkes under kredittrisiko. Bankens eiendomspriserisiko vurderes som lav.

7.2.6 Forretningsrisiko

Forretningsrisiko defineres som risikoen for uventede inntektssvingninger ut fra andre forhold enn kredittrisiko, markedsrisiko og operasjonell risiko. Risikoen kan opptre i ulike forretnings- eller produktsegmenter og være knyttet til konjunktursvingninger og endret kundeatferd.

Risikoen vurderes av bankens styre en gang hvert år eller oftere ved behov

7.2.7 Likviditetsrisiko og omdømmerisiko

Likviditetsrisiko defineres som risikoen for at en bank ikke klarer å oppfylle sine forpliktelser og/eller finansiere økninger i eiendelene uten at det oppstår vesentlige ekstraomkostninger i form av prisfall på eiendeler som må realiseres, eller i form av ekstra dyr finansiering. Nivået på institusjonens ansvarlige kapital vil være en sentral forutsetning for å kunne tiltrekke seg nødvendig funding til enhver tid.

Omdømmerisiko defineres som risiko for svikt i inntjening og kapitaltilgang på grunn av sviktende tillit og omdømme i markedet, dvs hos kunder, motparter og myndigheter.

Styringen av likviditetsrisikoen tar utgangspunkt i likviditetsstrategien som setter rammer for bankens likviditetsrisiko.

Marker Sparebanks likviditetssituasjon pr. 31.12.20 var tilfredsstillende.

Innskuddsdekningen var på 99,0 %.

Innskuddsmassen er fordelt slik at likviditetsrisikoen er begrenset.

Bankens samlede obligasjons- og sertifikatgjeld pr. 31.12.19 utgjør 200 millioner

Lånene har tilfredsstillende forfallstruktur.

Likviditetsrisikoen i Marker Sparebank skal være lav.

Likviditeten følges opp daglig av administrasjonen og styret oppdateres månedlig

7.2.8 Strategisk risiko

Strategisk risiko er risikoen for uventede tap eller sviktende inntjening i forhold til prognoser knyttet til vekstambisjoner, inntreden i nye markeder eller oppkjøp.

Banken vurderer den strategiske risikoen som lav.

7.2.9 Systemrisiko

Systemrisiko for Marker Sparebank kan bestå i at problemer hos andre, stort sett større banker, kan smitte over på Marker Sparebank. Dette kan bestå i:

- fallende verdier på verdipapirportefølje
- vanskelig å få tak i likviditet plassert i andre banker
- vanskelig å få funding på normale vilkår
- DNB som oppgjørsbank ikke er i stand til å gjennomføre oppgjør gjennom dagen.

Alt dette kan utgjøre en systemrisiko hvis andre banker får problemer. Ovennevnte risiko er til dels dekket opp ved kapitalbehovsvurdering av likviditets- og kredittrisiko. Marker Sparebank er bevisst ovennevnte ved å diversifisere sine plasseringer og hvor/hvordan vi henter funding.

Banken er også opptatt av generell god bankdrift.

En godt drevet bank er alltid en mer interessant forretningspartner, også i krevende tider, enn en motpart med store utfordringer. Alternativ til oppgjør i DNB er oppgjør via Norges Bank der vi har en beredskap.

8. STANDARDISERTE SKJEMAER FOR OFFENTLIGGJØRING AV OPPLYSNINGER OM ANSVARLIG KAPITAL

Skjema for offentliggjøring av de viktigste avtalevilkårene for kapitalinstrumenter		
1	Utsteder	
	Entydig identifikasjonskode (f.eks. CUSIP, ISIN eller Bloombergs identifikasjonskode for rettede emisjoner)	
2		
3	Gjeldende lovgivning for instrumentet,	
	Behandling etter kapitalregelverket	
4	Regler som gjelder i overgangsperioden	
5	Regler som gjelder etter overgangsperioden	
	Medregning på selskaps- eller (del)konsolidert nivå, selskaps- og (del)konsolidert nivå	
6		
7	Instrumenttype (typer skal spesifiseres for hver jurisdiksjon)	
	Beløp som inngår i ansvarlig kapital (i millioner NOK fra seneste rapporteringsdato)	
8		
9	Instrumentets nominelle verdi	
9a	Emisjonskurs	
9b	Innløsningskurs	
10	Regnskapsmessig klassifisering	
11	Opprinnelig utstedelsesdato	
12	Evigvarende eller tidsbegrenset	
13	Opprinnelig forfallsdato	
14	Innløsningsrett for utsteder forutsatt samtykke fra Finanstilsynet	
	Dato for innløsningsrett, eventuell betinget innløsningsrett og innløsningsbeløp	
15		
16	Datoer for eventuell etterfølgende innløsningsrett	
	Renter/utbytte	
17	Fast eller flytende rente/utbytte	
18	Rentesats og eventuell tilknyttet referanserente	
	Vilkår om at det ikke kan betales utbytte hvis det ikke er betalt rente på instrumentet («dividend stopper»)	
19		
20a	Full fleksibilitet, delvis fleksibilitet eller pliktig (med hensyn til tidspunkt)	
20b	Full fleksibilitet, delvis fleksibilitet eller pliktig (med hensyn til beløp)	
21	Vilkår om renteøkning eller annet incitament til innfrielse	
22	Ikke-kumulativ eller kumulativ	
	Konvertering/nedskrivning	
23	Konvertibel eller ikke konvertibel	
24	Hvis konvertibel, nivå(er) som utløser konvertering	
25	Hvis konvertibel, hel eller delvis	
26	Hvis konvertibel, konverteringskurs	
27	Hvis konvertibel, pliktig eller valgfri	
28	Hvis konvertibel, oppgi instrumenttypen det konverteres til	
29	Hvis konvertibel, oppgi utsteder av instrumentene det konverteres til	
30	Vilkår om nedskrivning	
31	Hvis nedskrivning, nivå som utløser nedskrivning	
32	Hvis nedskrivning, hel eller delvis	
33	Hvis nedskrivning, med endelig virkning eller midlertidig	
34	Hvis midlertidig nedskrivning, beskrivelse av oppskrivningsmekanismen	
	Prioritetsrekkefølge ved avvikling (oppgi instrumenttypen som har nærmeste bedre prioritet)	
35		
	Vilkår som gjør at instrumentet ikke kan medregnes etter overgangsperioden	
36		
37	Hvis ja, spesifiser hvilke vilkår som ikke oppfyller nye krav	

Sett N/A hvis spørsmålet ikke er relevant.

Ren kjernekapital: Instrumenter og opptjent kapital		(A) Beløp på datoen for offentlig- gjøring	(B) Referanser til artikler i forordningen (CRR)	(C) Beløp omfattet av overgangs- regler
1	Kapitalinstrumenter og tilhørende overkursfond herav: instrumenttype 1		26 (1), 27, 28 og 29	
	herav: instrumenttype 2			
	herav: instrumenttype 3			
2	Opptjent egenkapital i form av tidligere års tilbakeholdte resultater	647.842,64	26 (1) (c)	
3	Akkumulerte andre inntekter og kostnader og andre fond o.l.	58.715,24	26 (1) (d) og (e)	
3a	Avsetning for generell bankrisiko		26 (1) (f)	
4	Rene kjernekapitalinstrumenter omfattet av overgangsbestemmelser Statlige innskudd av ren kjernekapital omfattet av overgangsbestemmelser			
5	Minoritetsinteresser		84	
5a	Revidert delårsoverskudd fratrukket påregnelig skatt mv. og utbytte	45.043,36	26 (2)	
6	Ren kjernekapital før regulatoriske justeringer	751.601,24	Sum rad 1 t.o.m. 5a	
Ren kjernekapital: Regulatoriske justeringer				
7	Verdijusteringer som følge av kravene om	-581,32	34 og 105	
8	Immaterielle eiendeler redusert med utsatt skatt (negativt beløp)		36 (1) (b) og 37	
9	Tomt felt i EØS			
10	Utsatt skattefordel som ikke skyldes midlertidige forskjeller redusert med utsatt skatt som kan motregnes (negativt beløp)		36 (1) (c) og 38	
11	Verdiendringer på sikringsinstrumenter ved kontantstrømsikring		33 (1) (a)	
12	Positive verdier av justert forventet tap etter kapitalkravsforskriften § 15-7 (tas inn som negativt beløp)		36 (1) (d), 40 og 159	
13	Økning i egenkapitalen knyttet til fremtidig inntekt grunnet verdipapiriserte eiendeler (negativt beløp)		32 (1)	
14	Gevinster eller tap på gjeld målt til virkelig verdi som skyldes endringer i egen kredittverdighet		33 (1) (b) og (c)	
15	Overfinansiering av pensjonsforpliktelser (negativt beløp)		36 (1) (e) og 41	
16	Direkte, indirekte og syntetiske beholdninger av egne rene kjernekapitalinstrumenter (negativt beløp)		36 (1) (f) og 42	
17	Beholdning av ren kjernekapital i annet selskap i finansiell sektor som har en gjensidig investering av ansvarlig kapital (negativt beløp)		36 (1) (g) og 44	
18	Direkte, indirekte og syntetiske beholdninger av ren kjernekapital i andre selskaper i finansiell sektor der institusjonen ikke har en vesentlig investering. Beløp som overstiger grensen på 10 %, regnet etter fradrag som er tillatt for korte posisjoner (negativt beløp)	-75.456,43	36 (1) (h), 43, 45, 46, 49 (2), 79, 469 (1) (a), 472 (1) og 478 (1)	
19	Direkte, indirekte og syntetiske beholdninger av ren kjernekapital i andre selskaper i finansiell sektor der institusjonen har vesentlige investeringer som samlet overstiger grensen på 10 %. Beløp regnet etter fradrag som er tillatt for korte posisjoner (negativt beløp)		36 (1) (i), 43, 45, 47, 48 (1) (b), 49 (1) til (3) og 79	
20	Tomt felt i EØS			
20a	Poster som alternativt kan få 1250 % risikovekt (negativt beløp),		36 (1) (k)	
20b	herav: kvalifiserte eiendeler i selskap utenfor finansiell sektor (negativt beløp)		36 (1) (k) (i) og 89 til 91	
20c	herav: verdipapiriseringsposisjoner (negativt beløp)		36 (1) (k) (ii), 243 (1) (b), 244 (1) (b) og 258	
20d	herav: motpartsrisiko for transaksjoner som ikke er avsluttet (negativt beløp)		36 (1) (k) (iii) og 379 (3)	

Pilar III
Marker Sparebank

21	Utsatt skattefordel som skyldes midlertidige forskjeller og som overstiger unntaksgrensen på 10 %, redusert med utsatt skatt som kan motregnes (negativt beløp)		36 (1) (c), 38 og 48 (1) (a)	
22	Beløp som overstiger unntaksgrensen på 17,65 % (negativt beløp)		48 (1)	
23	herav: direkte, indirekte og syntetiske beholdninger av ren kjernekapital i andre selskaper i finansiell sektor der institusjonen har en vesentlig investering (negativt beløp)		36 (1) (i) og 48 (1) (b)	
24	Tomt felt i EØS			
25	herav: utsatt skattefordel som skyldes midlertidige forskjeller (negativt beløp)		36 (1) (c), 38 og 48 (1) (a)	
25a	Akkumulert underskudd i inneværende regnskapsår (negativt beløp)		36 (1) (a)	
25b	Påregnelig skatt relatert til rene kjernekapitalposter (negativt beløp)		36 (1) (l)	
26	Justeringer i ren kjernekapital som følge av overgangsbestemmelser	-	Sum 26a og 26b	
26a	Overgangsbestemmelser for regulatoriske filtre relaterte til urealiserte gevinster og tap			
	herav: filter for urealisert tap 1			
	herav: filter for urealisert tap 2			
	herav: filter for urealisert gevinst 1 (negativt beløp)		468	
	herav: filter for urealisert gevinst 2 (negativt beløp)		468	
26b	Beløp som skal trekkes fra eller legges til ren kjernekapital som følge av overgangsbestemmelser for andre filtre og fradrag			
	herav: ...			
27	Overskytende fradrag i annen godkjent kjernekapital (negativt beløp)		36 (1) (j)	
28	Sum regulatoriske justeringer i ren kjernekapital	-76.037,75	Sum rad 7 t.o.m. 20a, 21, 22, 25a, 25b, 26 og 27	
29	Ren kjernekapital	675.563,49	Rad 6 pluss rad 28 hvis beløpet i rad 28 er negativt, ellers minus	
Annen godkjent kjernekapital: Instrumenter				
30	Kapitalinstrumenter og tilhørende overkursfond		51 og 52	
31	herav: klassifisert som egenkapital etter gjeldende regnskapsstandard			
32	herav: klassifisert som gjeld etter gjeldende regnskapsstandard			
33	Fondsobligasjonskapital omfattet av overgangsbestemmelser		486 (3) og (5)	
	Statlige innskudd av fondsobligasjonskapital omfattet av overgangsbestemmelser			
34	Fondsobligasjonskapital utstedt av datterselskaper til tredjeparter som kan medregnes i annen godkjent kjernekapital		85 og 86	
35	herav: instrumenter omfattet av overgangsbestemmelser			
36	Annen godkjent kjernekapital før regulatoriske justeringer	-	Sum rad 30, 33 og 34	
Annen godkjent kjernekapital: Regulatoriske justeringer				
37	Direkte, indirekte og syntetiske beholdninger av egen fondsobligasjonskapital (negativt beløp)		52 (1) (b), 56 (a) og 57	
38	Beholdning av annen godkjent kjernekapital i annet selskap i finansiell sektor som har en gjensidig investering av ansvarlig kapital (negativt beløp)		56 (b) og 58	
39	Direkte, indirekte og syntetiske beholdninger av fondsobligasjonskapital i andre selskaper i finansiell sektor der institusjonen ikke har en vesentlig investering. Beløp som overstiger grensen på 10 %, regnet etter fradrag som er tillatt for korte posisjoner (negativt beløp)		56 (c), 59, 60 og 79	
40	Direkte, indirekte og syntetiske beholdninger av fondsobligasjonskapital i andre selskaper i finansiell sektor der institusjonen har en vesentlig investering. Beløp regnet etter fradrag som er tillatt for korte posisjoner (negativt beløp)		56 (d), 59 og 79	
41	Justeringer i annen godkjent kjernekapital som følge av overgangsbestemmelser		Sum rad 41a, 41b og 41c	
41a	Fradrag som skal gjøres i annen godkjent kjernekapital, i stedet for ren kjernekapital, som følge av overgangsbestemmelser (negativt beløp)		469 (1) (b) og 472 (10) (a)	
	herav: spesifiser de enkelte postene linje for linje			
41b	Fradrag som skal gjøres i annen godkjent kjernekapital, i stedet for tilleggskapital, som følge av overgangsbestemmelser (negativt beløp)			
	herav: spesifiser de enkelte postene linje for linje			
41c	Beløp som skal trekkes fra eller legges til annen godkjent kjernekapital som følge av overgangsbestemmelser for andre filtre og fradrag			
	herav: filter for urealisert tap			
	herav: filter for urealisert gevinst (negativt beløp)			
	herav: ...			
42	Overskytende fradrag i tilleggskapital (negativt beløp)		56 (e)	
43	Sum regulatoriske justeringer i annen godkjent kjernekapital	-	Sum rad 37 t.o.m. 41 og rad 42	
44	Annen godkjent kjernekapital	-	Rad 36 pluss rad 43. Gir fradrag fordi beløpet i rad 43 er negativt	
45	Kjernekapital	675.563,49	Sum rad 29 og rad 44	

Tilleggs kapital: instrumenter og avsetninger			
46	Kapitalinstrumenter og tilhørende overkursfond		62 og 63
47	Tilleggs kapital omfattet av overgangsbestemmelser		486 (4) og (5)
	Statlige innskudd av tilleggs kapital omfattet av overgangsbestemmelser		
48	Ansvarlig låne kapital utstedt av datterselskaper til tredjeparter som kan medregnes i tilleggs kapitalen		87 og 88
49	herav: instrumenter omfattet av overgangsbestemmelser		
50	Tallverdien av negative verdier av justert forventet tap		62 (c) og (d)
51	Tilleggs kapital før regulatoriske justeringer	-	Sum rad 46 t.o.m. 48 og rad 50
Tilleggs kapital: Regulatoriske justeringer			
52	Direkte, indirekte og syntetiske beholdninger av egen ansvarlig låne kapital (negativt beløp)		63 (b) (i), 66 (a) og 67
53	Beholdning av tilleggs kapital i annet selskap i finansiell sektor som har en gjensidig investering av ansvarlig kapital (negativt beløp)		66 (b) og 68
54	Direkte, indirekte og syntetiske beholdninger av ansvarlig låne kapital i andre selskaper i finansiell sektor der institusjonen ikke har en vesentlig investering. Beløp som overstiger grensen på 10 %, regnet etter fradrag som er tillatt for korte posisjoner (negativt beløp)		66 (c), 69, 70 og 79
54a	herav: nye beholdninger som ikke omfattes av overgangsbestemmelser		
54b	herav: beholdninger fra før 1. januar 2013 omfattet av overgangsbestemmelser		
55	Direkte, indirekte og syntetiske beholdninger av ansvarlig låne kapital i andre selskaper i finansiell sektor der institusjonen har en vesentlig investering. Beløp regnet etter fradrag som er tillatt for korte posisjoner (negativt beløp)		66 (d), 69 og 79
56	Justeringer i tilleggs kapital som følge av overgangsbestemmelser (negativt beløp)		Sum rad 56a, 56b og 56c
56a	Fradrag som skal gjøres i tilleggs kapital, i stedet for ren kjerne kapital, som følge av overgangsbestemmelser (negativt beløp)		469 (1) (b) og 472 (10) (a)
	herav: spesifiser de enkelte postene linje for linje		
56b	Fradrag som skal gjøres i tilleggs kapital, i stedet for annen godkjent kjerne kapital, som følge av overgangsbestemmelser (negativt beløp)		
	herav: spesifiser de enkelte postene linje for linje		
56c	Beløp som skal trekkes fra eller legges til tilleggs kapitalen som følge av overgangsbestemmelser for filtre og andre fradrag		468
	herav: filter for urealisert tap		
	herav: filter for urealisert gevinst		468
	herav:...		
57	Sum regulatoriske justeringer i tilleggs kapital	-	Sum rad 52 t.o.m. 54, rad 55 og 56
58	Tilleggs kapital	-	Rad 51 pluss rad 57 hvis beløpet i rad 57 er negativt, ellers minus
59	Ansvarlig kapital	675.563,49	Sum rad 45 og rad 58
59a	Økning i beregningsgrunnlaget som følge av overgangsbestemmelser		472 (10) (b)
	herav: beløp som ikke er trukket fra ren kjerne kapital		469 (1) (b)
	herav: beløp som ikke er trukket fra annen godkjent kjerne kapital		
	herav: beløp som ikke er trukket fra tilleggs kapital		
60	Beregningsgrunnlag	2.535.730,84	

Kapitaldekning og buffere				
61	Ren kjernekapitaldekning	26,64 %	92 (2) (a)	
62	Kjernekapitaldekning	26,64 %	92 (2) (b)	
63	Kapitaldekning	26,64 %	92 (2) (c)	
64	Kombinert bufferkrav som prosent av beregningsgrunnlaget	10,00 %	CRD 128, 129, 130, 131 og 133	
65	herav: bevaringsbuffer	63.393,27		
66	herav: motsyklisk buffer	25.357,31		
67	herav: systemrisikobuffer	76.071,93		
67a	herav: buffer for andre systemviktige institusjoner (O-SII-buffer)		CRD 131	
68	Ren kjernekapital tilgjengelig for oppfyllelse av bufferkrav		CRD 128	
69	Ikke relevant etter EØS-regler			
70	Ikke relevant etter EØS-regler			
71	Ikke relevant etter EØS-regler			
Kapitaldekning og buffere				
72	Beholdninger av ansvarlig kapital i andre selskaper i finansiell sektor der institusjonen har en ikke vesentlig investering, som samlet er under grensen på 10 %. Beløp regnet etter fradrag som er tillatt for korte posisjoner.		36 (1) (h), 45, 46, 472 (10), 56 (c), 59, 60, 66 (c), 69 og 70	
73	Beholdninger av ren kjernekapital i andre selskaper i finansiell sektor der institusjonen har en vesentlig investering, som samlet er under grensen på 10 %. Beløp regnet etter fradrag som er tillatt for korte posisjoner.		36 (1) (i), 45 og 48	
74	Tomt felt i EØS			
75	Utsatt skattefordel som skyldes midlertidige forskjeller redusert med utsatt skatt som kan motregnes, som er under grensen på 10 %.		36 (1) (c), 38 og 48	
Grenser for medregning av avsetninger i tilleggskapitalen				
76	Generelle kredittrisikoreserver	-	62	
77	Grense for medregning av generelle kredittrisikoreserver i tilleggskapitalen		62	
78	Tallverdien av negative verdier av justert forventet tap		62	
79	Grense for medregning i tilleggskapitalen av overskytende regnskapsmessige nedskrivninger		62	
Kapitalinstrumenter omfattet av overgangsbestemmelser				
80	Grense for medregning av rene kjernekapitalinstrumenter omfattet av overgangsbestemmelser		484 (3) og 486 (2) og (5)	
81	Overskytende ren kjernekapital omfattet av overgangsbestemmelser	-	484 (3) og 486 (2) og (5)	
82	Grense for medregning av fondsobligasjonskapital omfattet av overgangsbestemmelser		484 (4) og 486 (3) og (5)	
83	Overskytende fondsobligasjonskapital omfattet av overgangsbestemmelser		484 (4) og 486 (3) og (5)	
84	Grense for medregning av ansvarlig lånekapital omfattet av overgangsbestemmelser		484 (5) og 486 (4) og (5)	
85	Overskytende ansvarlig lånekapital omfattet av overgangsbestemmelser		484 (5) og 486 (4) og (5)	